

Województwo:

13,6% mazowieckie
11,9% śląskie
8,9% wielkopolskie
8,8% małopolskie
7,7% dolnośląskie
6,6% łódzkie
5,9% pomorskie
5,6% podkarpackie
5,5% lubelskie
5,4% kujawsko-pomorskie
4,5% zachodniopomorskie
3,7% warmińsko-mazurskie
3,4% świętokrzyskie
3,3% podlaskie
2,6% opolskie
2,6% lubuskie

Miejsce zamieszkania:

25,9% ze średnich miast
22% z miasteczek
18,4% ze wsi
17,9% z dużych miast
15,8% z małych miast

Wiek:

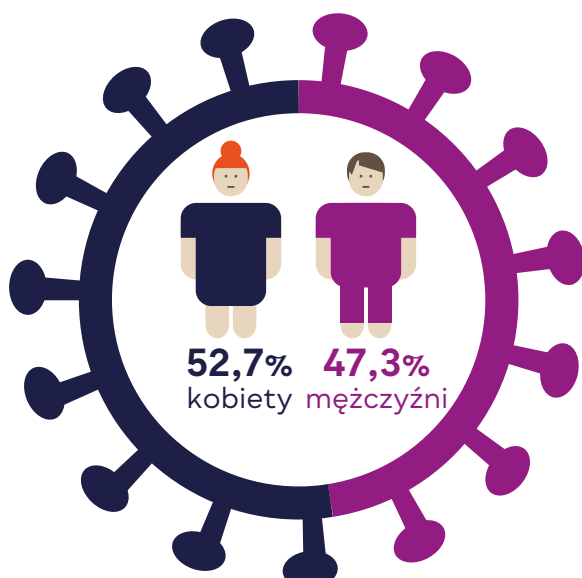
30,5% 60 lat i więcej
19,7% 30-39 lat
17,9% 40-49 lat
17% 18-29 lat
14,9% 50-59 lat

Wykształcenie:

49,7% średnie (także pomaturalne)
39,2% wyższe
11,1% podstawowe, gimnazjalne lub zawodowe

Dochód netto :

50,8% 1500 zł - 3000 zł
30,1% pow. 3000 zł
15,8% do 1500 zł
3,3% brak dochodów



Jakie Pana/Pani zdaniem są największe/najważniejsze problemy pacjentów w aktualnej sytuacji?



70,1%
niemożność skorzystania z zaplanowanych wizyt lekarskich i/lub badań/zabiegów wysokospecjalistycznych



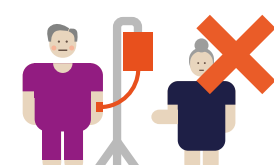
51,6%
wypadanie z kolejek/wydłużanie się kolejek



49,1%
brak kluczowych zabiegów



48,6%
brak kluczowych świadczeń/usług (np. rehabilitacja)



33,3%
brak wsparcia osób bliskich w trakcie pobytów szpitalnych



29%
brak kontynuacji opieki nad pacjentami szpitali zamienionymi na jednoimienne



24,8%
brak łatwo dostępnej informacji, gdzie szukać pomocy



15,2%
problem z uzyskaniem recepty /zlecenia



14,1%
problem z kontynuacją podawania leków przez szpital/poradnię przyszpitalną

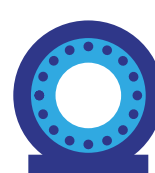


11,8%
brak nadziei na włączenie nowych skutecznych leków do refundacji



11%
problem z wykupieniem leków (braki leków w aptekach)

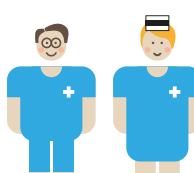
Co według Pana/i wymaga w aktualnej sytuacji najpilniejszej poprawy?



62,6%
możliwość wykonywania badań diagnostycznych, które pozwolą podjąć decyzję o rozpoczęciu lub dalszym leczeniu



48,2%
czas oczekiwania na pomoc/długość kolejek



41,1%
kontakt z personelem medycznym (lekarz, pielęgniarka) prowadzącym leczenie



40,5%
możliwość dostępu do leków ratujących zdrowie i życie



31,9%
dostęp do informacji o czasie oczekiwania na świadczenie



31,2%
podejście do pacjenta



25,6%
sposób informowania o pandemii



16,2%
możliwość uzyskania psychologicznego wsparcia

W jakim stopniu zgadza się Pan/i z następującymi stwierdzeniami?



Brak środków ochrony osobistej (maseczki, przyłbice, kombinezony) w czasie pandemii dla lekarzy i innego personelu naraża na brak kadry medycznej i zwiększa ryzyko zakażenia personelu oraz pacjentów

81% tak
7% nie
11% nie wiem



W okresie pandemii **utrudniony jest dostęp do lekarza** w sprawach niezwiązanych z koronawirusem.

81% tak
9% nie
11% nie wiem



Ograniczenie kontaktów międzyludzkich na czas pandemii **źle wpływa na kondycję psychiczną** /wpływa na zaburzenia nastroju.

78% tak
10% nie
12% nie wiem



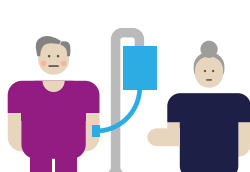
Pacjenci nie korzystają ze świadczeń zdrowotnych pomimo, że ich potrzebują ze strachu przed zarażeniem się koronawirusem

72% tak
7% nie
22% nie wiem

Jeżeli Pan/i lub Pana/i bliskich zaplanowana wizyta lub zabieg zostały odwołane lub przełożone na inny termin, jak się Pan/i poczuł/a w tej sytuacji?



44,6%
rozumiem powagę sytuacji i spokojnie czekam na możliwość odbycia wizyty/wykonania zabiegu



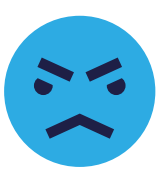
19,6%
niepokoję się o zdrowie swoje lub osoby bliskiej



14,4%
czuję się niepewnie, bo nie ma konkretnej informacji co będzie dalej



12,5%
nie dotyczy



5,4%
jestem zła/y / rozżalona/y



3,5%
czuję się bezsilna/bezsilny